



Výroční zpráva

2009

Předseda představenstva: Ing. Jiří Heš

Schváleno rozhodnutím akcionáře dne 28. června 2010

Institut pro testování a certifikaci, a. s., Zlín, Česká republika







Obsah výroční zprávy

Úvodní slovo generálního ředitele	5
Hlavní finanční ukazatele společnosti	10
Předmět činnosti společnosti	10
Kompetence společnosti	12
Přehled členství v asociacích	14
Organizační schéma společnosti	15
Personální obsazení funkcí společnosti	16
Politika jakosti společnosti	18
Rozvaha společnosti – komentář	20
Hospodářské výsledky společnosti - komentář	21
Významní klienti	24
Export společnosti - komentář	25
Zpráva auditorů	27
Organizační složka Institut pro testování a certifikaci, a. s.	28
Rozvaha společnosti v plném rozsahu	29



Vážení přátelé,

společnost Institut pro testování a certifikaci, a. s., v roce 2009 působí na českém trhu již osmnáctý rok jako samostatný ekonomický subjekt. Na rozdíl od tohoto stavu u člověka je však v osmnáctém roce svého působení naše společnost Institut pro testování a certifikaci, a. s. zcela soběstačná, zdravě sebevědomá a dospělá.

V roce 2009 zůstalo základní směřování akciové společnosti Institut pro testování a certifikaci nezměněno a společnost rozvíjela i nadále své služby ve stejných oblastech jako v letech předchozích. V následujících odstavcích jsou tedy podchyceny meziroční změny, které významnějším způsobem ovlivnily organizační a ekonomický vývoj ITC.

Osvědčování výherních hracích přístrojů je činnost realizovaná na základě pověření Ministerstva financí České republiky k osvědčování provozuschopnosti VHP a k výkonu následné technické kontroly provozování VHP ve smyslu zákona č. 202/1990 Sb., o loteriích a jiných podobných hrách. V prosinci 2008 bylo prodlouženo pověření Ministerstvem financí ČR a naše společnost může tuto službu i nadále kontinuálně poskytovat svým klientům až do 30.6.2011.

Tržby v této oblasti dále rostly, což je dáno legislativní periodicitou požadavků na tento typ výrobků, změnou postoje MF ČR k §50 odst. 3 zákona č. 202/1990 Sb., o loteriích a jiných podobných hrách a v návaznosti na to novým pověřením ITC k odbornému posuzování a osvědčování technických zařízení pro provozování loterií a jiných podobných her a prosazením se společnosti jako nepřehlédnutelného hráče na tomto poli služeb v ČR. Svoji úlohu také sehrávají očekávání velkých firem na trhu v ČR v souvislosti s očekávanými změnami (novelou) zákona č. 202/1990 Sb., o loteriích a jiných podobných hrách a také povolení využívat internet jako legální nástroj pro provozování některých vybraných sázkových her. Společnost také získala v uplynulém období mezinárodní pověření k osvědčování výherních hracích přístrojů (Lotyšsko, Chorvatsko) a spolu se službami pro zahraniční klienty při uvádění jejich výrobků na trh v ČR (Slovensko, Německo, Holandsko, Rakousko, Rusko) dosáhla export této služby cca 8% celkový výkonů pro tuto oblast. S růstem počtu zejména menších klientů pro oblast VHP došlo také k růstu podílu této služby na trhu v ČR, třebaže konkurenční zkušební ústav také získal některé zajímavé klienty. Stabilita této služby záleží na dobré spolupráci se subdodavateli a zejména na korektních vztazích vůči dominantním firmám na trhu.

Oblast zkušebních a expertních služeb pro oblast dodavatelů komponent a materiálů pro automobilní průmysl již několik let po sobě zaznamenala růst. Tento trend pokračoval i v roce 2009 bez ohledu na intenzivní následky finanční a ekonomické krize a ani v současnosti nemá česká ekonomika před sebou zřejmou růstovou prognózu. V současnosti lze tuto oblast služeb společnosti definovat jako core business, který zahrnuje především zkoušení široké škály komponentů pro interiéry automobilů, v roce 2008 jsme však zahájili také zkoušky funkčních celků pro dodavatele automobilových sedaček, v roce 2010 plánujeme zavedení nových zkoušek stárnutí celých velkorozměrových automobilních kompletů. Hospodářská krize se však v této oblasti také nepřímo dotýká některých námi poskytovaných služeb, zejména v oblasti zkoušení



životnosti aktivních i pasivních elektronických elementů pro automobily ve zkušebně v Uherském Hradišti.

V roce 2006 začala v rámci zkvalitňování služeb a jejich přiblížení klíčovým klientům pracovat akreditovaná detašovaná zkušebna ve firmě TESCOVA, a. s., Zlín, a v roce 2009 došlo k dalšímu rozvoji spolupráce, čímž se firma TESCOVA, a. s., se stala druhým největším klientem společnosti z pohledu tržeb. Zkušebna materiálů, polotovarů a obuvi, kterou společnost zakoupila k datu 1. 1. 2006, se stala plnoprávnou a uznávanou součástí společnosti, v důsledku čehož došlo ke zvýšení podílu ITC na trhu těchto služeb v ČR. V roce 2009 jako jedno z mála konkrétních úsporných opatření došlo ke restrukturalizaci zkoušení v této oblasti, přičemž rozsah poskytovaných služeb klientům zůstal zachován.

Služby poskytování informací a normalizační činnosti vzrostly meziročně o více než 10%, přesto zde vedení firmy vidí možnosti k dalšímu rozvoji této služby. K 31.12.2008 převzal ÚNMZ všechny povinnosti ČNI a tento byl jako organizace zrušen. Management společnosti vidí jako velkou příležitost pro další rozvoj služeb v oblasti technických informací vytvoření CTN (Centrum Technické Normalizace), působící při naší společnosti. Úspěšnost toho útvaru však závisí také na změně politiky financování tvorby norem na úrovni Evropy (CEN, CENELEC) i celého světa (ISO) ze strany vlády ČR a MPO ČR. Předpoklad, že k této změně dojde postupně od roku 2010, se však nenaplnil a naopak tlak Ministerstva financí na snižování státních výdajů se v této oblasti negativně také projevuje.

Činnost kalibrační laboratoře a metrologických služeb po několika letech stagnace dosáhla v roce 2007 oživení, které pokračovalo i v roce 2008 (růst tržeb cca. 9%), avšak trend roku 2009 tato očekávání nenaplnil. Jednou z dalších možností, jak zajistit prosperitu pracoviště, je orientace na kalibrační výkony v oblasti komunikací (vysoké frekvence), což se ovšem neobejde bez významných investic do technického vybavení pracoviště. S touto strategií také souvisejí již realizované investice v roce 2008 a 2009 a plánované v roce 2010 s tím, že celý proces by mohl být investičně ukončen v roce 2011. Předpokládaný objem investičních prostředků pro tuto oblast je více než 7 mil. Kč.

Laboratoř zkoušení elektrotechnických výrobků, působící v areálu podniku MESIT, v Uherském Hradišti si udržela velmi dobře postavení na trhu, třebaže je to jedna z mála aktivit společnosti, která je přímo dotčena současnou hospodářskou krizí.

Služba certifikace systémů řízení dosáhla v roce 2009 velmi dobrých výsledků, i když došlo k celkovému snížení výkonů o necelá 2 %, zejména při poklesu dozorových činností. Služby oblasti certifikace systémů řízení jsou pod velkým konkurenčním tlakem, ke kterému dále přispívá současná ekonomická krize. Aktivita je však i nadále ziskovou, což je dáno intenzivním využitím vnitřních i vnějších zdrojů.

Ačkoli se společnosti podařilo obhájit a dále rozšířit autorizaci v oblasti posuzování shody, díky silné konkurenci v ČR a zejména vstupu velkých zahraničních certifikačních společností na český



trh se po 1. 5. 2004 v této oblasti nepodařilo zabránit poklesu tržeb v letech 2005 a 2006. Přesto tato služba zaznamenala po několika letech stagnace v roce 2006 mírný růst, který dynamicky pokračoval i v roce 2007, 2008 a dále i v roce 2009 – oproti roku 2008 zde vzrostly tržby více než 10%. Tento růst je realizován především zvýšeným exportem (zejména v oblasti zdravotnických prostředků a stavebních výrobků) a také růstem tržeb pro „staronové“ klienty (zejména hračky a výrobky pro děti). Podíl exportu na službách v oblasti posuzování shody (autorizace/notifikace) přesáhl 50 % celkových tržeb autorizované osoby. Z důvodu kapacitního posílení činností v oblasti zdravotnických prostředků společnost založila s platností od 1. 1. 2007 pracoviště v Bratislavě (od 30. 1. 2007 je ve Slovenské republice také registrována organizační složka ITC) a také díky činnosti tohoto útvaru se naše společnost stala významným světovým poskytovatelem služeb pro posuzování shody zdravotnických prostředků. V této oblasti tržby meziročně vzrostly téměř o 41 %. V roce 2009 vedení společnosti požádalo ÚNMZ o pomoc při zařazení naší společnosti do seznamu firem v rámci tzv. MRA (multilateral agreements – dohody mezi EU a třetími zeměmi – konkrétně pro Austrálii a Nový Zéland) abychom mohli využít své notifikační kompetence k možnosti realizovat své služby pro klienty, kteří své výrobky do těchto zemí vyvázejí.

Nové autorizace a notifikace pro stavební výrobky se v roce 2009 plně zúročily díky spolupráci s partnery na trhu v Polsku. Třebaže v oblasti posuzování shody stavebních výrobků dle národní legislativy ČR dochází k trvalému poklesu tržeb, který nebyl v minulosti kompenzován růstem tržeb v oblasti posuzování shody stavebních výrobků dle evropské legislativy (CE značení), rok 2008 tento trend otočil a to zejména díky exportu a dále rostl i v roce 2009 (necelých 8%). Hlavní vývozní destinací služeb naší společnosti se v roce 2009 opakovaně stalo Polsko s meziročním růstem o 38 %. Export těchto služeb do Polska dosáhl v roce 2009 téměř 30 % celkového exportu společnosti..

V předchozích letech naše společnost ukončila tyto granty z veřejných zdrojů financování :

- **ITC-Profex** – zvyšování konkurenceschopnosti podniku pomocí zavedení koncepce systému neustálého vzdělávání - OPRLZ, GS MPO - Profese, 3.4.2-1/102 - celkový rozpočet grantu: 1,57 mil. Kč, dotace vyplacena v 5/2008 ve výši 0,366 mil. Kč.
- **ITC-Profex II** - Aplikace specializovaných vzdělávacích aktivit na pracovní týmy certifikačních pracovníků, OPRLZ, GS MPO 3.4.2-2/102, celkový rozpočet grantu: 1,14 mil. Kč, Dotace vyplacena v 12/2008 ve výši 0,366 mil. Kč.
- **ITC-Profex III** – proexportní vzdělávání certifikačních pracovníků, OPRLZ, GS MPO – Profese, 3.4.2-3/143 ITC, celkový rozpočet grantu: 0,626 mil. Kč, plánovaná dotace: 70 %. Projekt nerealizován, plánované aktivity byly realizovány odlišnou formou nekorespondující s původní strukturou



- **ITC-ProExport** – Marketingový projekt pro expanzi na asijský trh zkušebnictví, OPPP, program MARKETING, celkový rozpočet grantu: 0,568 mil. Kč. Dotace vyplacena v 12/2008 ve výši 0,182 mil. Kč.



V současnosti je ve společnosti řešen jeden grant s plánovaným ukončením v roce 2010:

- **ITC-BFRtest** - nalezení nové efektivní a spolehlivé metody při identifikaci přítomnosti polybromovaných bifenyliů (PBBs) a polybromovaného difenyletheru (PBDEs) v polymerních matricích - Národní program výzkumu II. program „Trvalá prosperita“, č. 2A-1TP1/020, celkový rozpočet grantu: 9,78 mil. Kč, plánovaná dotace ze státního rozpočtu: 50 %

Tabulka uvádí skutečně obdržené dotace ze státního rozpočtu a skutečné a plánované náklady na projekt ITC-BFRtest za uzavřené roky 2006-2009 a plán pro rok 2010. V roce 2010 naše společnost dotaci ve výši 221 tis. Kč již obdržela.

Rok	Obdržená dotace ze SR	Náklady grantu skutečné	Plán nákladů
2006	1 866 000 Kč	3 923 169 Kč	3 773 000 Kč
2007	1 267 000 Kč	2 558 877 Kč	2 533 000 Kč
2008	828 000 Kč	1 959 224 Kč	1 656 000 Kč
2009	399 000 Kč	969 010 Kč	798 000 Kč
2010	221 000 Kč		442 000 Kč

V roce 2010 byly podána přihláška k řešení projektu ITC-AsiaFair - prezentace vlastních služeb prostřednictvím prestižních mezinárodních veletrhů v dynamicky se rozvíjejících zemích a průmyslových oblastech Asie. Strukturální fondy, program Marketing, OPPI. Cílem programu je dotovaná účast na 7 asijských veletrzích v průběhu dvou let včetně propagačních materiálů. Předpokládané způsobilé výdaje jsou 928 tis., požadovaná dotace činí 50%. Projekt je k datu zpracování této výroční zprávy v etapě posuzování ze strany agentury Czechinvest.

V roce 2010 se plánují další projekty s pracovními názvy:

- **ITC-VisionLab** – optimalizace a digitalizace měření 3D rozměrů pomocí 3D fotogrammetrie. Náplní projektu je aplikace elektronického řízení měření v 3D prostoru a tvorba personální kvalifikační databáze. Předmětem projektu je pořízení softwarových



prostředků pro možnost vlastní tvorby aplikací a nezbytného přístrojového vybavení. Zdrojem financování jsou strukturální fondy, program ICT v podnicích, OPPI.

- **ITC-Tenax test** – vývojový projekt do národního programu TIP s cílem vyvinout a postavit funkční vzorek emisní zkušební komory dle ČSN EN ISO 16000-9 s následnou analýzou termální desorpce analytů ze sorbentů TENAX dle ISO 16000-6 a vývoj metodiky zjišťování emise škodlivých látek ze stavebních výrobků pro účely hodnocení základních požadavků dle směrnice 89/206/EHS. Zahájení projektu se předpokládá v roce 2011, doba realizace projektu 2 roky.
- **ITC-klima test** – vývojový projekt do národního programu TIP s cílem vyvinout a postavit funkční vzorek klimatizační komory pro zkoušky velkých dílů automobilů (dveře, palubní desky), solárních panelů a tepelných čerpadel. Zahájení projektu se předpokládá v roce 2011, doba realizace projektu 2 roky.
- **ITC-Glison 2** - vzdělávací projekt zaměřený na zvýšení efektivity práce v podmínkách hospodářské recese. Zdrojem financování by měl být operační programu Lidské zdroje a zaměstnanost, výzvy č. 60, globální grant Educa. Jedná se o vzdělávací projekt pro interní školení zaměstnanců. Tento projekt předpokládá dotaci 100% v režimu „de minimis“ s dobou realizace projektu 2 roky (2011-2012).

V souladu s přijatou strategií a v zájmu poskytování služeb ITC zákazníkům ze zahraničních teritorií, ve kterých sílí zájem o certifikační služby, zejména v oblasti posuzování shody výrobků podle příslušných směrnic EU, ale i v oblasti systémů řízení jakosti a dobrovolné výrobkové certifikace, pokračovalo systematické budování sítě zahraničních zastoupení ITC.

Ke konci roku 2009 sestávala tato síť z 18 zastoupení ve 14 zemích v Evropě, Asii, Africe a Latinské Americe. Mimo to na Slovensku působí pobočka Bratislava jako organizační složka podniku zahraniční osoby. Správnost stanovené strategie a orientace na zahraniční trhy se potvrdila dalším nárůstem exportu služeb ve sledovaném období.

Podíl služeb realizovaných pro zahraniční zákazníky stoupl z 16,2 % celkových tržeb v roce 2008 na 21,9 % v roce 2009. V prvním čtvrtletí roku 2010 tento podíl přesáhl již 23 % a dále roste.

V roce 2009 dosáhla společnost nejvyšší roční tržby ve své historii samostatné existence 156,9 mil. Kč. Orientace na zákazníka, s dodržением kvalitativních požadavků, s maximální snahou o zkrácení dodacích lhůt, individuálních platebních a technických podmínek řešení zakázek jsou rozhodujícími momenty působení společnosti na trhu a zejména odlišujícím znakem od naší konkurence. Rezervy existují vždy a je třeba je nejen najít, ale i využít. A v době doznávající ekonomické a finanční krize je tento imperativ ještě důraznější.

Do roku 2010 vstoupil Institut pro testování a certifikaci, a. s., jako moderní zkušební a certifikační firma, se kterou je třeba počítat nejen na trhu v ČR, ale také v evropském a globálním měřítku.



Rok 2010 je rokem zásadních změn zejména v oblasti dokladování způsobilosti pro realizaci našich služeb. Je třeba si uvědomit, že

- konkurence roste vždy, pokud neumíme dobře realizovat své přednosti
- akreditace již dávno přestala být konkurenční výhodou a naopak stává se nutným
- nová legislativa v oblasti posuzování shody v EU, uvádění výrobků na trh a volného pohybu zboží vyvolá nové nároky na dokladování našich odborných kompetencí a nelze přepokládat, že vytvoří nové příležitosti, spíše naopak.

Přesto věřím, že naše společnost využije veškerých svých nástrojů a nabytých zkušeností a stejně jako v minulosti tyto potenciální hrozby překoná a vyjde z nich posílena. Jsem o tom přesvědčen. Máme kvalitní odborníky, máme dobrou marketingovou pozici, máme spokojené klienty. Děkuji všem za jejich přínos.

RNDr. Radomír Čevelík
generální ředitel společnosti





Hlavní finanční ukazatele společnosti

		2007	2008	2009
Tržby celkem	tis. Kč	132 453	153 941	156 904
	z toho ČR	tis. Kč	115 939	129 073
	z toho export	tis. Kč	16 514	24 868
Přidaná hodnota	tis. Kč	81 890	89 989	89 288
Osobní náklady	tis. Kč	68 955	73 222	73 662
Odpisy	tis. Kč	7 178	6 011	7 366
Výsledek hospodaření za účetní období	tis. Kč	2 273	7 194	3 745
Aktiva	tis. Kč	52 916	62 405	61 444
Cizí zdroje	tis. Kč	30 107	33 626	31 121
Vlastní kapitál	tis. Kč	22 398	28 192	29 624
Zaměstnanci	přepočtený stav	128,1	131,6	132,0
Poměrové ukazatele				
Tržby/Zaměstnanci	tis. Kč	1 034	1 170	1 189
Přidaná hodnota/Zaměstnanci	tis. Kč	640	684	676
Výsledek hospodaření/Vlastní kapitál	%	10,1%	25,5%	12,6%
Cizí zdroje/Aktiva	%	56,9%	53,9%	50,6%
Tržby/Vlastní kapitál	%	591,4%	546,0%	529,7%

Institut pro testování a certifikaci, a. s., Zlín (dále jen ITC) je akciovou společností založenou dle obchodního zákoníku v roce 1993. Její historie začíná v sedmdesátých letech, kdy při tehdejší Výzkumném ústavu gumárenské a plastikářské technologie ve Zlíně vzniká v souvislosti s přijetím zákona 30/1968 Sb., o státním zkušebnictví, Státní zkušebna č. 224. Tato Státní zkušebna se v roce 1990 rozhodnutím ÚNMZ stala samostatnou státní hospodářskou organizací a v souvislosti s novelou obchodního práva v roce 1993 byla transformována na současnou právní formu. ITC je od roku 2000 nezávislou akciovou společností s jediným akcionářem – českou firmou ITC-SERVIS, spol. s r. o.

Předmět činnosti společnosti

Předmět činnosti akciové společnosti ITC byl k datu 31.12.2009 definován následovně :

- Výkon funkce autorizované (notifikované) osoby podle zákona č. 22/1997 Sb. a pozdějších novel v rozsahu stanoveném autorizací Úřadu pro technickou normalizaci, metrologii a státní zkušebnictví
- Zkoušení, posuzování shody a certifikace výrobků a materiálů
- Testování, certifikace, dohlížecí a inspekční činnosti v oblastech výrobků a technologií.
- Osvědčování, certifikace, dohlížecí a inspekční činnosti v oblastech systémů zabezpečování jakosti a systémů zabezpečování ekologie výrobců a služeb
- Činnost akreditované zkušební laboratoře
- Činnost akreditované kalibrační laboratoře
- Činnost akreditovaného certifikačního orgánu na výrobky
- Činnost akreditovaného certifikačního orgánu systémů řízení jakosti
- Činnost akreditovaného certifikačního orgánu systémů environmentálního řízení



- Činnost certifikačního orgánu – ověřovatele pro oblast životního prostředí
- Hodnocení nebezpečných vlastností odpadů
- Úřední měření
- Diagnostika a konzultační činnost v oblasti ochrany a tvorby životního prostředí
- Posuzování vlivů na životní prostředí
- Měření emisí a imisí
- Vývoj zkušebních metod a komplexních metodik posuzování jakosti a technických prostředků v uvedených oborech
- Provozování středisek kalibračních služeb
- Výkon funkce autorizovaného střediska metrologické služby
- Expertizní, posudkové, poradenské a technické služby
- Koupě zboží za účelem jeho dalšího prodeje a jeho prodej
- Pronájem věcí movitých a nemovitých včetně nebytových a bytových prostor
- Výroba předmětů ze skla
- Zkoušky letadlových součástí a výrobků letecké techniky
- Zpracování dat, služby databank, správa sítí

Dne 17. 3. 2010 došlo na výzvu rejstříkového soudu ke změnám v zápisu v Obchodním rejstříku vedeného u rejstříkového soudu v Brně tak, aby zápis formálně odpovídal požadavkům novelizací Zákona č. 455/1991 Sb., o živnostenském podnikání (živnostenský zákon) – v platném znění.

Nový obsah zápisu předmětu podnikání a předmětu činnosti společnosti platný od 17. 3. 2010 je uveden níže, prakticky však nedošlo ke změnám v předmětu podnikání a předmětu činnosti společnosti Institut pro testování a certifikaci, a.s.

Předmět podnikání:

- osvědčování provozuschopnosti výherních hracích přístrojů a technických zařízení pro provozování sázkových her a výkon následné technické kontroly jejich provozování
- měření znečišťujících a pachových látek, zpracování rozptylových studií
- výroba, obchod a služby neuvedené v přílohách 1 až 3 živnostenského zákona

Předmět činnosti:

- činnosti autorizované (notifikované) osoby při posuzování shody výrobků podle zákona č. 22/1997 Sb. a pozdějších novel v rozsahu stanoveném autorizacemi Úřadu pro technickou normalizaci, metrologii a státní zkušebnictví
- činnost zkušebních laboratoří
- činnost kalibračních laboratoří
- certifikace výrobků
- certifikace systémů managementu
- provádění inspekce
- zkoušení složek životního a pracovního prostředí
- odběry a vyšetření zdravotní nezávadnosti výrobků
- úřední měření
- činnosti střediska kalibrační služby
- ověřování stanovených měřidel
- posuzování stavebních dodavatelů
- činnosti znaleckého ústavu



Kompetence společnosti

Technickou, organizační, personální a legislativní kompetenci k těmto činnostem opírá ITC o následující pověření, autorizace a akreditace (stav k 31. 05. 2009):

■ **Autorizovaná osoba č. 224**

(viz https://ams.cmi.cz/index.php?menu=73&kategorie=3&id_sidlo=414&vyhledavani=0)

- NV č. 173/1997 Sb., kterým se stanoví vybrané výrobky k posuzování shody
- NV č. 163/2002 Sb., kterým se stanoví technické požadavky na vybrané stavební výrobky (směrnice 89/106/EHS)

■ **Notifikovaná osoba č. 1023**

(viz http://ec.europa.eu/enterprise/newapproach/nando/index.cfm?fuseaction=notifiedbody.notifiedbody&refe_cd=EPOS_46625)

- NV č. 336/2004 Sb., kterým se stanoví technické požadavky na zdravotnické prostředky (směrnice 93/42/EHS) ve znění pozdějších předpisů
- NV 453/2004 Sb., kterým se stanoví technické požadavky na diagnostické zdravotnické prostředky in vitro (směrnice 98/79/ES) ve znění pozdějších předpisů
- NV 154/2004 Sb., kterým se stanoví technické požadavky na aktivní implantabilní zdravotnické prostředky (směrnice 90/385/EHS) ve znění pozdějších předpisů
- NV č. 17/2003 Sb., kterým se stanoví technické požadavky na elektrická zařízení nízkého napětí (směrnice 2006/95/ES) ve znění pozdějších předpisů
- NV č. 616/2006 Sb., kterým se stanoví technické požadavky na výrobky z hlediska jejich elektromagnetické kompatibility (směrnice 2004/108/ES), ve znění pozdějších předpisů
- NV č. 19/2003 Sb., kterým se stanoví technické požadavky na hračky (směrnice 88/378/EHS) ve znění pozdějších předpisů
- NV č. 21/2003 Sb., kterým se stanoví technické požadavky na ochranné pracovní prostředky (směrnice 89/686/EHS) ve znění pozdějších předpisů
- NV č. 190/2002 Sb., kterým se stanoví technické požadavky na stavební výrobky označované CE (směrnice 89/106/EHS) ve znění pozdějších předpisů
- NV č. 26/2003 Sb., kterým se stanoví technické požadavky na tlaková zařízení (směrnice 97/23/ES) ve znění pozdějších předpisů.

■ **Akreditovaná zkušební laboratoř č. 1004**

■ **Akreditovaná zkušební laboratoř č. 1004.3**

■ **Akreditovaná kalibrační laboratoř č. 2222**



- **Středisko kalibrační služby C 222**
- **Autorizované metrologické středisko K 123**
- **Akreditovaný certifikační orgán pro systémy managementu č. 3002** (akreditace pro normy ISO 9001:2008, ČSN EN ISO 9001:2009, ISO 9001:2000, ČSN EN ISO 9001:2001, ISO 13485:2003, ČSN EN ISO 13485:2003, ISO 14001:2004, ČSN EN ISO 14001:2005, BS OHSAS 18001:2007, ČSN OHSAS 18001:2008, HACCP, ISO 22000:2005, ČSN EN ISO 22000:2006)
- **Akreditovaný certifikační orgán pro výroby č. 3020**
- **Akreditovaný certifikační orgán pro kvalifikaci v systému certifikovaných stavebních dodavatelů podle zákona č. 137/2006 Sb.**
- **Akreditovaný certifikační orgán pro Certifikaci správné zemědělské praxe GLOBALGAP IFA pro oblast: Ovoce a zelenina (Fruit and Vegetable) – toto pověření společnost získala počátkem roku 2010.**
- **Akreditovaný inspekční orgán č. 4035**
- **Provozovatel Sdružení technické normalizace gumárenského a plastikářského průmyslu (SGP - Standard)**
- **Centrum technické normalizace autorizované ČNI**
- **Autorizované pracoviště pro úřední měření**
- **Pracoviště akreditované MŽP ČR k posuzování biologické rozložitelnosti polymerů, maziv a pohonných hmot**
- **Rozhodnutím Ministerstva spravedlnosti č. j. 163/2005-ODS-ZN/2 ze dne 25. 07. 2005 je ITC zapsán do prvního oddílu seznamu ústavů kvalifikovaných pro znaleckou činnost v oboru elektronika s rozsahem oprávnění pro znalecké posudky vyžadované státními orgány a orgány samosprávy pro výherní hrací přístroje a technická zařízení pro provozování sázkových her a loterií po stránce hardware a software, pro znalecké posudky k ověřování funkčních a technických podmínek registračních pokladen včetně fiskální paměti.**
- **Rozhodnutím Ministerstva spravedlnosti č. j. 218/2004-ODS-ZN/16/2 ze dne 29. dubna 2005 je ITC zapsán do druhého oddílu seznamu ústavů kvalifikovaných pro znaleckou činnost v oborech: čistota ovzduší, doprava, ekonomika, energetika, chemie, kůže a kožešina, obaly, ochrana přírody, potravinářství, služby, sport, stavebnictví, strojírenství, technické obory různé, textilie, umělecká řemesla, vodní hospodářství, zdravotnictví, zemědělství.**
- **Osvědčení o odborné způsobilosti k poskytování odborných vyjádření podle § 11 zákona o integrované prevenci**



- **Pověření Ministerstva financí** k osvědčování provozuschopnosti výherních hracích přístrojů a k výkonu následné technické kontroly provozování VHP
- **Pověření Ministerstva financí** k odbornému posuzování a osvědčování provozuschopnosti technických zařízení a systémů pro provozování loterií a jiných podobných her a k výkonu následné technické kontroly těchto provozovaných zařízení a systémů.
- **OPEL/GM doporučení laboratoře** pro zkoušení automobilových součástí
- **Oprávněné zkušební a certifikační místo OZCM/10/2001** k výkonu certifikace, zkušebnictví a dohledové činnosti v rámci udělování licence na užívání značky ČSN-TEST
- **Oprávnění Úřadu pro civilní letectví L-3-061/3** k ověřovacím zkouškám elektrických a elektronických letadlových částí a zařízení
- **Oprávnění Ministerstva obrany MAA 009** k posouzení a ověření vlastností výrobků vojenské letecké techniky s požadavky stanovenými technickými normami na bezpečnost letecké techniky
- **Autorizace Ministerstva zdravotnictví ČR č. Z0060101007** podle zákona 258/2000 Sb. k činnostem odběrů a vyšetřování zdravotní nezávadnosti výrobků přicházejících do přímého styku s pitnou, teplou a surovou vodou, zdravotní nezávadnosti výrobků pro děti do tří let a zdravotní nezávadnosti výrobků přicházejících do styku s potravinami a pokrmami
- **Správce značky „Bezpečné hračky“** registrované v programu Česká kvalita





Přehled členství v asociacích

Dalším důkazem širokého zapojení ITC do technických činností v České republice je aktivní práce v mnoha profesních i společenských sdruženích a asociacích.

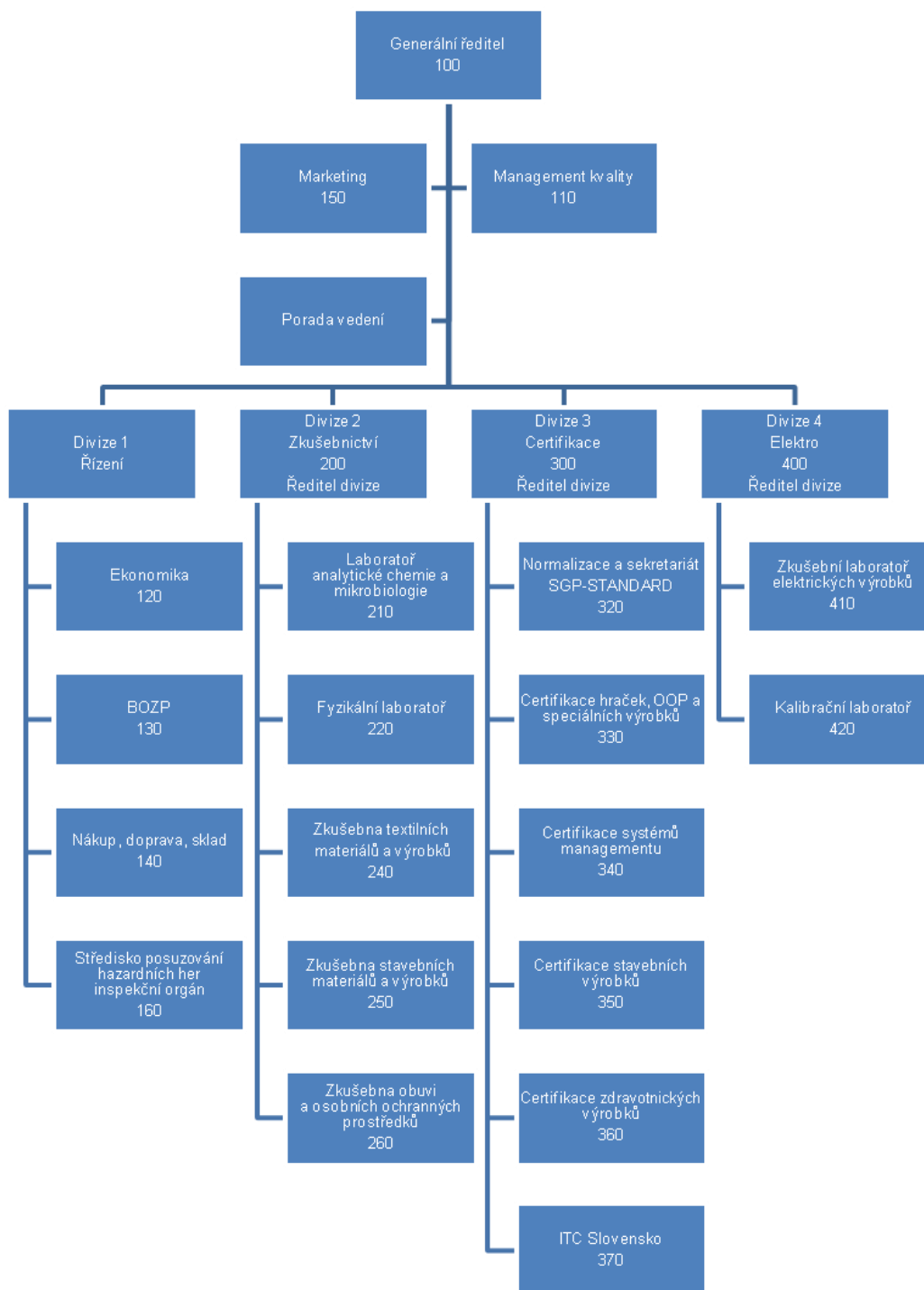
- AAAO - Asociace akreditovaných a autorizovaných organizací, Praha
- SZV - Svaz zkušeben pro výstavbu, Praha
- Sdružení českých zkušeben a laboratoří, Zlín
 - výše uvedená sdružení tvoří sdružení Eurolab-CZ, které je od 01. 05. 2004 plnoprávným členem EUROLABu
- ČSJ - Česká společnost pro jakost, Praha
- Sdružení pro hračku a hru, Praha
- Obchodní a hospodářská komora ve Zlíně
- CQS - Sdružení pro certifikaci systémů jakosti, Praha, člen mezinárodního sdružení IQNET
- ČOKA - Česká obuvnická a kožedělná asociace se sídlem ve Zlíně
- EURACHEM ČR, Řež u Prahy
- ATOK - Asociace textil, oděvy, kůže, Praha
- SCOV - sdružení certifikačních orgánů pro certifikaci výrobků, Dobrá
- CTS - zájmové sdružení vybraných autorizovaných právnických osob, Praha
- Sdružení pro výstavbu silnic, Praha
- Česká společnost průmyslové chemie, Gumárenská skupina Zlín
- České kalibrační sdružení, Brno
- EMCas, Praha – sdružení na ochranu proti elektromagnetickým vlivům
- SGP STANDARD – Sdružení technické normalizace gumárenského a plastikářského průmyslu





Organizační schéma společnosti

Společnost vyvíjí své aktivity v divizní organizační struktuře – na obrázku je organizační schéma k 31. 5. 2010





Personální obsazení funkcí společnosti

Jednotlivé činnosti a funkce ve společnosti zastávají zkušení pracovníci, v orgánech společnosti jsou zastoupeny různé oblasti života občanské společnosti v České republice s důrazem na zastoupení regionu a Zlínského kraje.

Obsazení funkcí a činností v orgánech a struktuře společnosti k 1. 6. 2010

Představenstvo

Funkce	Obsazení	
Předseda představenstva	Ing. Jiří Heš	ředitel divize ITC
Místopředseda představenstva	RNDr. Radomír Čevelík	generální ředitel ITC
Člen představenstva	Ing. Jiří Kraus	ÚNMZ

Dozorčí rada

Funkce	Obsazení	
Předseda dozorčí rady	Mgr. Marie Hešová	ČSOB, a. s., Praha (do 26. 2. 2010)
	Mgr. Jiří Heš	Soukromý podnikatel (od 26. 2. 2010)
Člen dozorčí rady	Ing. Petr Karlík	Vedoucí střediska ITC, zástupce zaměstnanců společnosti
Člen dozorčí rady	Magdaléna Čevelíková	Podnikatelka

Dne 21. 1. 2010 požádala Mgr. Marie Hešová, tehdejší předsedkyně dozorčí rady společnosti, o uvolnění z funkce v dozorčí radě z pracovních důvodů a akcionář rozhodl o jejím odvolání z funkce dne 25. 1. 2010. Dne 1. 2. 2010 byl akcionářem zvolen za člena dozorčí rady společnosti Mgr. Jiří Heš. Dne 5. 2. 2010 byl na zasedání dozorčí rady zvolen Mgr. Jiří Heš jejím předsedou. Uvedené změny byly v zápise v Obchodním rejstříku realizovány dne 26. 2. 2010.

Rada pro certifikaci (RC)

Funkce	Obsazení	
Předseda Rady	Doc. Ing. Josef Špaček, CSc.	Universita T. Bati Zlín
Místopředsedkyně Rady	RNDr. Anna Christianová, CSc.	Centrum inovací a rozvoje (CIR), Praha
Člen rady pro certifikaci	Ing. Iva Matějková	Podnikatelka, Zlín – poradce RC pro oblast životního prostředí
Člen rady pro certifikaci	Zdeněk Krul	ČOI, Zlín, Inspektorát jihomoravský a zlínský se sídlem v Brně, pracoviště Zlín, oddělení technické kontroly

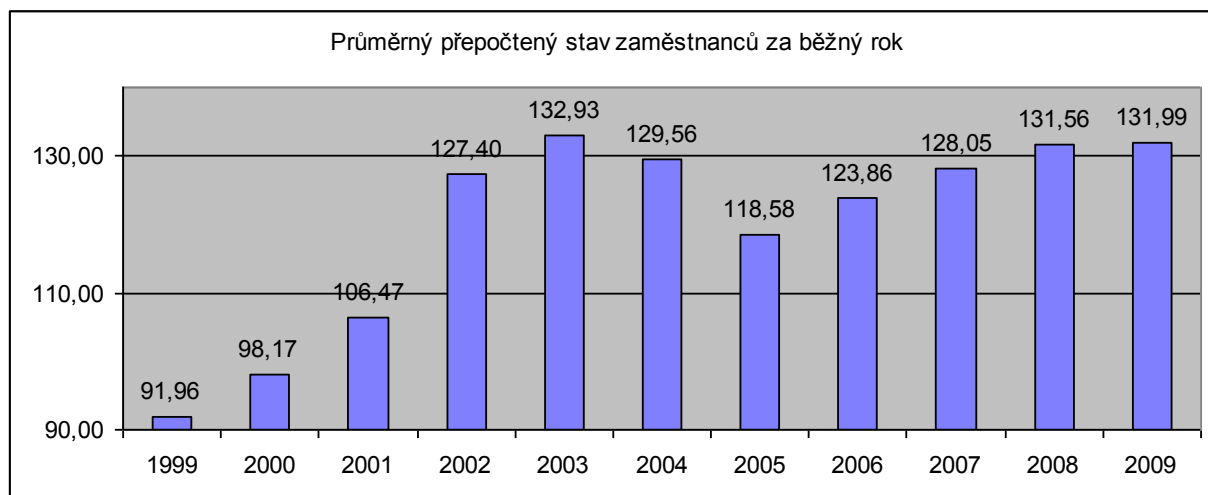


Člen rady pro certifikaci	Ladislav Koželuha	ČTK, Syndikát novinářů
Člen rady pro certifikaci	Ing. Petr Langer	Důchodce – poradce RC pro stavební a projektové činnosti
Funkce	Obsazení	
Člen rady pro certifikaci	Ing. Václav Korvas	PSG, a. s., Otrokovice
Člen rady pro certifikaci	Ing. Milan Sahaj	Důchodce – poradce RC pro oblast životního prostředí
Člen rady pro certifikaci	MUDr. Milena Dostálková	Praktická lékařka, Zlín
Člen rady pro certifikaci	Ing. Milan Báša	Podnikatel, OSVČ, , Hodonín - poradce RC pro výrobní sféru (plastikářský průmysl)
Člen rady pro certifikaci	Bc. Aleš Gavalec	certifikovaný specialista v oblasti BOZP, Zlín
Člen rady pro certifikaci	Ing. Jaroslav Rapant	ITC
Člen rady pro certifikaci Tajemník rady pro certifikaci	Ing. Milan Kovář	ITC

Komise pro zabezpečování neustrannosti

Funkce	Obsazení	
Člen komise	Doc. Ing. Josef Špaček, CSc.	Universita T. Bati Zlín, zástupce nevýrobní sféry
Člen komise	RNDr. Vlastislav Trnka	GESOS, s.r.o. – zástupce výrobní sféry
Člen komise	Ing. Jaroslav Rapant	ITC

K datu 30. 04. 2010 společnost zaměstnávala 136,31 (přepočtený stav) pracovníků, průměrná měsíční hrubá mzda na zaměstnance za rok 2009 (včetně příplatků) dosáhla 32.817,- Kč.





Politika jakosti společnosti

Politika kvality ITC byla přijata představenstvem společnosti s plaností od 1. 1. 2010 a zaměřuje se na tyto oblasti rozvoje firmy:

Základním principem činnosti společnosti je tvorba duchovních a materiálních hodnot cestou trvalého uspokojování potřeb zákazníků a zájemců o produkty společnosti vysoce odbornými, rychlými, dokonalými a komplexními výkony. Uspokojení potřeb a očekávání zákazníka musí být hnacím motorem rozvoje společnosti. Zárukou kvality a spolehlivosti všech zajišťovaných produktů je tým spokojených, kvalifikovaných a motivovaných pracovníků.

Orientace na zákazníka:

- Spokojenost zákazníka je prioritou společnosti.
- Při poskytování produktů je vždy uplatňován nediskriminační přístup.
- Požadavky zákazníka na kvalitu poskytovaného produktu, dodržení smluvních podmínek, povinností a závazků vůči zákazníkovi musí být naplněny. Dodržení dohodnutých termínů je součástí základních principů činnosti společnosti.
- Každý pracovník by měl vědět, co zákazník žádá, případně mohl žádat, co zákazník potřebuje, případně mohl by potřebovat, co ještě můžeme zákazníkovi nabídnout a co pro to může udělat organizační útvar, ve kterém je pracovník zařazen.
- Každý pracovník má povinnost hledat způsoby, jak trvale zlepšovat činnosti a postupy společnosti směřující k zachování nebo k rozšíření stávajících kompetencí, zajišťujících vedle potřebné kvality a profesionální úrovně nabízených produktů také jejich komplexnost.
- Každý pracovník musí pro zákazníka udělat vše, co je v jeho silách.
- Každá dodávka produktu by měla v místě určení vytvořit doporučení pro další obchod.

Orientace na pracovníky:

- Vedoucí pracovníci a společnost jako celek vytvářejí podmínky pro stabilizaci kolektivu odborně způsobilých a motivovaných pracovníků usilujících o neustálé zvyšování odborné úrovně a komplexnosti nabízených produktů.
- Vnitřní spolupráci pracovníků vytváříme navenek synergický efekt znásobující pověst společnosti jako homogenního seskupení špičkových profesionálů, kteří vědí, co zákazník potřebuje, chce nebo může chtít, a také vědí, co za svoji práci spravedlivě požadovat.
- Společnost vyžaduje od svých pracovníků aktivitu, loajalitu a osobní příspěvky k dalšímu rozvoji společnosti, včetně zájmu o zvyšování profesní kvalifikace.
- V pracovně právních vztazích společnost aplikuje základní principy Corporate social responsibility (Společenská odpovědnost firem).

Orientace na procesy a procesní řízení:

- Společnost vytváří dostatečné vlastní zdroje jako nezbytnou podmínku svého budoucího rozvoje.
- Nedílnou součástí firemní kultury je vyhledávání cest vedoucích k vysoké rentabilitě, ke zlepšení efektivnosti systému managementu a k neustálému zlepšování kvality produktů a všech aktivit. Tomu je podřízena organizace i způsob práce. Zásady systému managementu jsou pro společnost prostředkem k naplnění očekávání zainteresovaných stran (pracovníků, akcionářů, zákazníků, orgánů veřejné správy a široké veřejnosti).



Orientace na dodavatele:

- Se svými dodavateli společnost spolupracuje na principu dlouhodobého partnerství, jež přináší užitek všem zainteresovaným stranám.
- Od dodavatelů společnost vyžaduje vysokou kvalitu dodávaných produktů.

Orientace na životní prostředí:

- Společnost dbá na zodpovědné chování se k životnímu prostředí a na efektivní využívání energií.
- Společnost vyžaduje od všech svých pracovníků zodpovědné chování k životnímu prostředí.
- Společnost se zavazuje k efektivnímu využívání energií všech druhů.
- Při realizaci služeb společnosti je dbáno na to, aby nedocházelo k plýtvání všemi druhy zdrojů, materiálů a energií.

Cíle jakosti pro jednotlivé poskytované služby pro rok 2009 byly splněny ve všech oblastech.



Rozvaha společnosti – komentář

Celková bilanční suma aktiv a pasiv dosáhla k 31. 12. 2009 61,44 mil. Kč. Na straně aktiv došlo k poklesu **stálých aktiv o 0,25 mil. Kč**. Pokles je dán přece jen poněkud opatrnější investiční aktivitou společnosti v roce 2009 vzhledem ke snad již doznívající celosvětové ekonomické krizi.

V roce 2009 měla společnost uzavřeny smlouvy o finančním pronájmu s následnou koupí najaté věci na nájem motorových vozidel a technologických zařízení. Splátky nájemného za dobu předpokládaného pronájmu činí k rozvahovému dni částku 16.202.152,71 Kč z toho do 31. 12. 2009 bylo uhrazeno Kč 10.761.929,04, pro rok 2010 jsou očekávány splátky ve výši Kč 785.539,76 a pro další léta ve výši Kč 4.654.656,91.

Oběžná aktiva poklesla o 0,18 mil Kč při růstu zásob (zejména nedokončená výroba) o cca 0,25 mil Kč a růstu pohledávek o cca 1,07 mil. Kč. Finanční majetek společnosti poklesl o 1,48 mil. Kč oproti 31. 12. 2008.

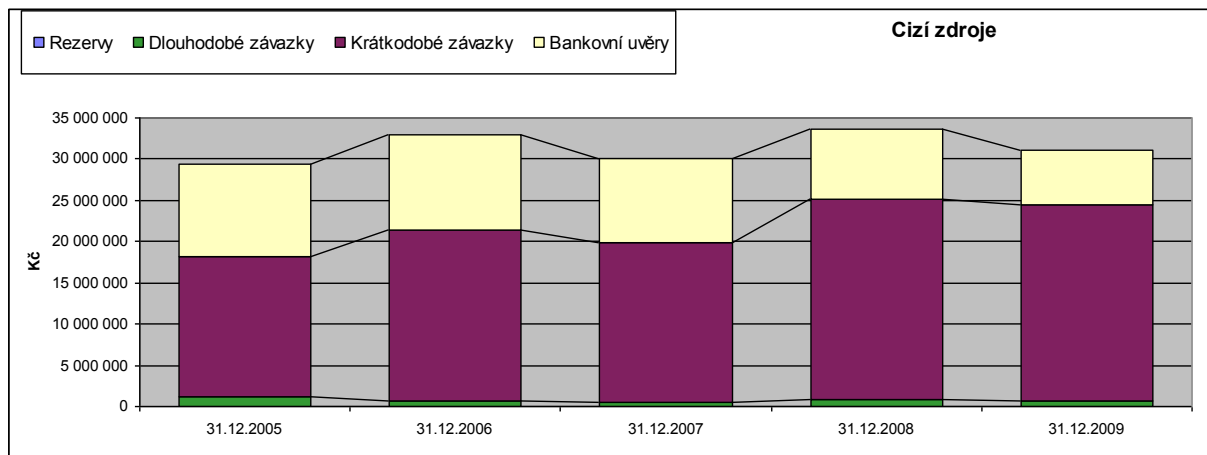
Časové rozlišení na straně aktiv pokleslo o 0,53 mil.- Kč (náklady budoucích období) což souvisí s postupným splácením ukončování leasingových smluv.

Vlastní kapitál společnosti vrostl o 1,43 mil. Kč zejména vlivem růstu hospodářského výsledku za uplynulá období (za rok 2008) – 5,03 mil. Kč - (v roce 2007 růst 0,82 mil. Kč).

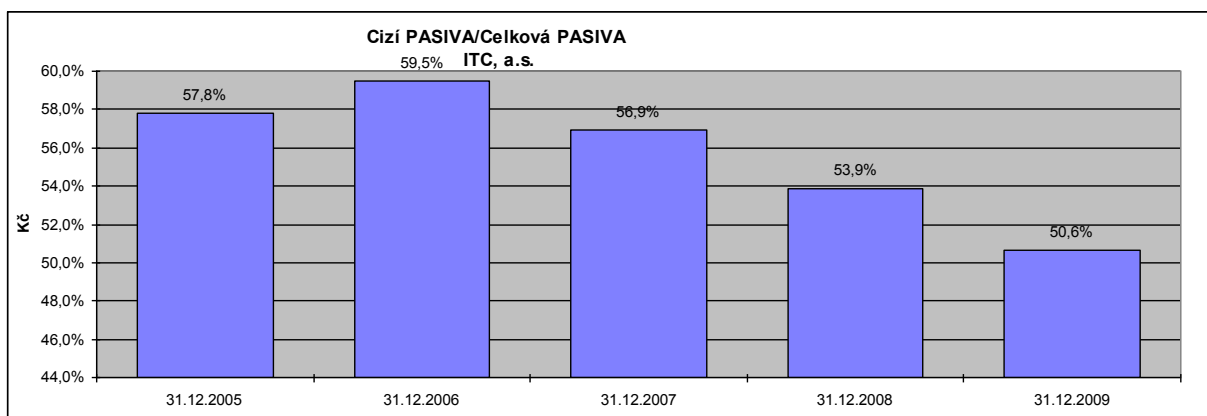
Cizí zdroje poklesly o 2,51 mil. Kč, zejména díky růstu poklesu krátkodobých závazků o 0,62 mil. Kč a splácení bankovních úvěrů (pokles o 1,78 mil. Kč).

	31.12.2005	31.12.2006	31.12.2007	31.12.2008	31.12.2009
Kč					
AKTIVA CELKEM	50 966 967	55 507 659	52 916 155	62 404 536	61 443 580
Pohledávky za upsaný vlastní kapitál	0	0	0	0	0
Dlouhodobý majetek (budovy, stroje)	26 609 172	29 382 257	26 359 422	27 015 762	26 764 683
Oběžná aktiva (peníze, pohledávky)	22 091 554	22 902 230	23 614 202	31 973 642	31 789 463
Časové rozlišení	2 266 241	3 223 172	2 942 531	3 415 132	2 889 434
PASIVA CELKEM	50 966 967	55 507 659	52 916 155	62 404 536	61 443 580
Vlastní kapitál (základní kapitál, fondy)	20 872 166	21 750 785	22 398 307	28 191 808	29 624 078
Cizí zdroje (závazky, přijaté zálohy, úvěry)	29 469 969	33 037 528	30 106 645	33 625 658	31 120 607
Časové rozlišení	624 832	719 345	411 203	587 071	698 895

Protože cizí zdroje tvoří stále významnou část pasiv společnosti, je pro srovnání v grafu níže uveden jejich vývoj.



Z grafu vyplývá zejména, že cizí zdroje jsou tvořeny krátkodobými závazky z obchodních vztahů (faktury, leasing, přijaté zálohy na řešení zakázek), bankovními úvěry (pokles - splácení bankovních úvěrů o 1,78 mil. Kč oproti 31.12.2007). Celková výše bankovních úvěrů k datu 31.5.2010 je 7,00 mil. Kč, z toho bankovní úvěry se splatností nad 1 rok nejsou.



Výše uvedený graf demonstruje pokles poměrového ukazatele (cizí vs. celková pasiva), což je důkazem schopnosti společnosti vyrovnat se i problematickým obdobím ekonomické krize a dostát všem svým finančním závazkům.



Hospodářské výsledky společnosti - komentář

Hospodářský výsledek společnosti za rok 2009 činí 3,745 mil. Kč po zdanění, což je sice pokles oproti roku 2008, avšak z dlouhodobého hlediska se co do hospodářského výsledku jedná o druhý neúspěšnější rok v osmnáctileté historii samostatné společnosti Institut pro testování a certifikaci, a.s.

Výkaz zisku a ztrát [Kč]	2005	2006	2007	2008	2009
I. Tržby za prodej zboží	2 181	1 715 000	28 499	31 790	3 400
A. Náklady vynaložené na prodané zboží	-2 078	-1 715 000	-28 629	-27 220	-1
II. Výkony	108 369 240	120 519 545	131 841 481	154 844 297	158 067 097
B. Výkonová spotřeba	-41 150 158	-47 564 456	-49 951 046	-64 859 669	-68 782 057
Přidaná hodnota	67 219 184	72 955 089	81 890 305	89 989 198	89 288 439
C. Osobní náklady	-55 616 983	-62 686 624	-68 954 630	-73 221 928	-73 661 762
D. Daně a poplatky	-125 147	-198 780	-210 794	-97 495	-95 454
E. Odpisy dl. nehmot. a hmot. majetku	-5 119 033	-5 434 009	-7 178 292	-6 011 181	-6 703 052
VI. Ostatní provozní výnosy	764 764	1 888 123	2 031 831	2 028 110	615 325
I. Ostatní provozní náklady	-2 496 403	-3 028 740	-3 558 509	-3 360 860	-3 403 301
Hospodářský výsledek z finančních operací	-924 834	-1 123 586	-1 372 955	-624 081	-1 303 484
R. Dan z příjmu za běžnou činnost	-1 216 222	-796 513	-818 106	-1 928 958	-998 788
Mimořádný výsledek hospodaření	-296 000	-293 691	30 330	81 781	5 618
Hospodářský výsledek za účetní období	2 536 607	1 294 408	2 273 130	7 194 321	3 745 469

Z výše uvedené tabulky jsou evidentní tyto skutečnosti:

- Došlo k meziročnímu růstu výkonů o 2,08 % i přesto, že rok 2009 byl v ekonomice celého světa i České republiky poznamenán ekonomickou krizí
- Došlo k růstu výrobní spotřeby o 6,05%, hlavní položku zde tvoří externí kooperace na řešení problematiky posuzování výherních hracích přístrojů a subdodávky kooperujícího partnera v Polsku
- Přidaná hodnota společnosti poklesla o 0,78 % oproti roku 2008
- Významnou položkou nákladů jsou osobní náklady, jejich suma meziročně vzrostla o 0,60 %. Růst je dán mírným růstem průměrného počtu zaměstnanců (o 0,03 % v přepočtených stavech) a způsobem odměňování zaměstnanců – výplata osobního hodnocení až 20% při splnění stanovených podmínek) Průměrná tarifní mzda meziročně (2008/2009) vzrostla o 2,01 %, průměrná vyplacená mzda (včetně příplatků, odměna a osobního ohodnocení) vzrostla o 0,48%. Podíl příplatků, odměn a osobního ohodnocení (variabilní složky mzdy) na tarifní mzdě činil za rok 2009 27,27 %.
- Produktivita práce (vyjádřená jako Kč tržeb/ Kč mezd) vzrostla (meziroční růst o 0,94 % na hodnotu 2,85 při průměrných ročních tržbách na pracovníka 1 189 tis. Kč (růst oproti roku 2008 o 1,59 %).

Další tabulka uvádí distribuci tržeb společnosti z pohledu typu zakázky, přičemž z ní vyplývají některé trendy

- V roce 2009 došlo k dalšímu růstu tržeb v oblasti činností posuzování shody (AO) o 10,2 %. Tento růst v oblasti posuzování shody je dán zejména tržbami do zahraničí (Korea, Čína, Polsko).



Fakturace (celý rok)	2005	2006	2007	2008	2009	08 / 09
Granty, Vývoj, CQS	553 863	881 747	955 929	1 333 450	1 011 837	-24,12%
VHP + AO modul A	13 032 608	16 153 027	20 615 326	35 358 588	32 453 908	-8,21%
Výkony AO (SZ) 224 v regulované oblasti	16 902 436	14 728 906	20 129 602	23 804 931	24 332 950	2,22%
Dozory AO 224	4 465 712	6 488 036	6 194 083	7 089 649	9 743 688	37,44%
Certifikace výrobků CO V 3020 + ITC (+dozory)	2 952 719	3 142 643	4 105 176	3 919 058	4 867 953	24,21%
Dozory CO V + ITC	213 010	165 925	340 720	678 670	626 246	-7,72%
Certifikace systémů	8 401 000	11 608 169	7 214 109	9 870 855	10 507 003	6,44%
Dozory pro certifikaci systémů	5 900 500	4 877 900	7 075 750	6 808 584	5 962 271	-12,43%
Výkony v akreditované laboratoři	46 698 767	52 728 846	57 495 283	57 018 759	56 119 782	-1,58%
Informace, SGP, normalizace	2 432 431	2 380 409	2 119 714	2 333 218	2 567 195	10,03%
Metrologie	4 986 232	4 632 056	4 768 742	5 177 379	5 084 898	-1,79%
Posuzování, vzdělávání	583 750	667 788	1 229 533	378 288	333 952	-11,72%
Ekologické služby	642 380	585 445	485 675	583 890	465 192	-20,33%
Technická inspekce	483 600	418 040	190 400	266 668	3 351 893	1156,95%
Ostatní	-263 087	-185 598	-466 706	-681 253	-522 357	-23,32%
Celkem	107 985 921	119 273 340	132 453 336	153 940 736	156 906 411	1,93%

- Certifikace prostřednictvím akreditovaného certifikačního orgánu pro výrobky (COV) vzrostla téměř o 20 % oproti předchozímu období. Zdůvodnění trendu je obdobné jako v předchozím případě – tržby do zahraničí, zejména Korea. Přesto i zde je třeba využít pro další období potenciál dobrovolných značek („Bezpečné hračky“, „Certifikovaná kvalita – pro stavbu“ (projekt ve spolupráci se Svazem zkušeben pro výstavbu) nebo pro značky ITC a Asociace dodavatelů plastových potrubí ADPP), jak je to obvyklé stabilizovaným trhem a zejména v mimoevropských zemích, kde je zájem o tuto s



- Činnosti akreditované laboratoře (technologická podpora klientů, analýzy konkurenčních produktů, automobilní průmysl apod.) poklesly o 1,58 % po meziroční stagnaci 2007/2008 – tento trend je tedy trvalejšího charakteru a pravděpodobně je také důsledkem (snad) doznívající ekonomické krize. V roce 2010 jsou také plánovány nové investice nových zkušebních aktivit, které by tento stagnační trend měly obrátit. Přesto je tato činnost (zkušebnictví) v portfoliu firmy nezastupitelná a přímé tržby z této oblasti dosahují 36 % všech výkonů společnosti.

- Propad tržeb v oblasti vzdělávacích činností v období 2007/2008 byl očekáván, zejména v souvislosti s novými požadavky na nezávislost a nepodjatost akreditovaných notifikovaných subjektů a nemá vliv na činnost společnosti jako celku. Rok 2009 potvrdil uvedené předpoklady.

- Metrologické výkony akreditované kalibrační laboratoře divize 4 v roce 2008 mírně poklesly, přičemž se domnívám, že právě zde se ekonomická krize projevila na výkonech společnosti nejvíce. Společnost v roce 2010 ukončila investiční projekt na posílení metrologických výkonů v oblasti velmi vysokých frekvencí, což by mělo v dalším období tuto oblast stabilizovat.



- V oblasti certifikace systémů řízení (QSM, EMS a dalších) došlo k celkovému poklesu o 1,26% oproti roku 2008, zejména při poklesu dozorových činností (primární certifikace a recertifikace vzrostly o 6,44 %). Služby oblasti certifikace systémů řízení jsou pod velkým konkurenčním tlakem, ke kterému dále přispívá současná ekonomická krize. Rozvoj nových služeb v této oblasti je nadmíru žádoucí s ohledem na zvolna se vyčerpávající potenciál certifikací dle ISO 9001:2001. V roce 2009 sice společnost upustila od realizace některých služeb (certifikace spotřebitelského řetězce dřeva), avšak zahájila nové projekty jako jsou certifikace dodavatelských firem pro obchodní řetězce a projekt GLOBALGAP – certifikace potravinářské výroby. Aktivita certifikace systému managementu je jako celek stále významně zisková a došlo k výraznému růstu nově vydaných certifikátů do zahraničí (Korea, Polsko).
- Tržby v oblasti služeb pro výherní hrací přístroje (VHP) v roce 2009 dosáhly podílu 21,6 % na celkových tržbách společnosti a společnost má na trhu těchto služeb v ČR dominující postavení. Růst tržeb 08/09 dosáhl téměř 2 % a tento trend pokračuje i v roce 2010.





Významní klienti

V tabulce je uveden přehled nejvýznamnějších klientů společnosti z pohledu výše tržeb v roce 2009:

Klient	Místo	Výrobní oblast, činnost
Intacto Games a.s.	Brno	Posuzování VHP
Synot W, a.s.	Uherské Hradiště	Posuzování VHP
TESCOMA s.r.o.	Zlín	Zkoušení, potřeby pro domácnost
ITC ASIA Co. Ltd.	Soul, Korea	Posuzování shody CE, certifikace QMS
SYNOT TIP (SYNOT LOTTO), a.s.	Uherské Hradiště	Posuzování VHP
Magna Exteriors & Interiors (Bohemia) s.r.o.	Liberec	Automobilní průmysl
Continental Automotive Systems Czech	Frenštát pod Radhoštěm	Automobilní průmysl
ENDL + K a.s.	Olomouc	Posuzování VHP
GAPA GROUP a.s.	Vamberk	Posuzování VHP
Helvet Group a.s.	Praha	Zkoušení, automobilní průmysl
Tesco Stores ČR a.s.	Praha	Obchodní řetězec
BONVER WIN, a.s.	Valašské Meziříčí	Posuzování VHP
ZENITH QUALITY ASSESSORS Pvt.Ltd.	Maharashtra, Indie	Posuzování shody CE, certifikace QMS
Semperflex Optimit s.r.o.	Odry	Zkoušení, automobilní průmysl
TIPGAMES a.s.	Praha	Posuzování VHP
RUBENA,a.s., Hradec Králové	Náchod	Zkoušení, automobilní průmysl
Moody International Certification India Limited	Panchkula, Indie	Posuzování shody CE, certifikace QMS
ATEK s.r.o.	Moravská Třebová	Zkoušení, automobilní průmysl
NOVOTERM Sp. z o.o.	Szczecin, Polsko	Zkoušení, automobilní průmysl
Cooper-Standard Automotive Česká republika	Žďár nad Sázavou	Zkoušení, automobilní průmysl

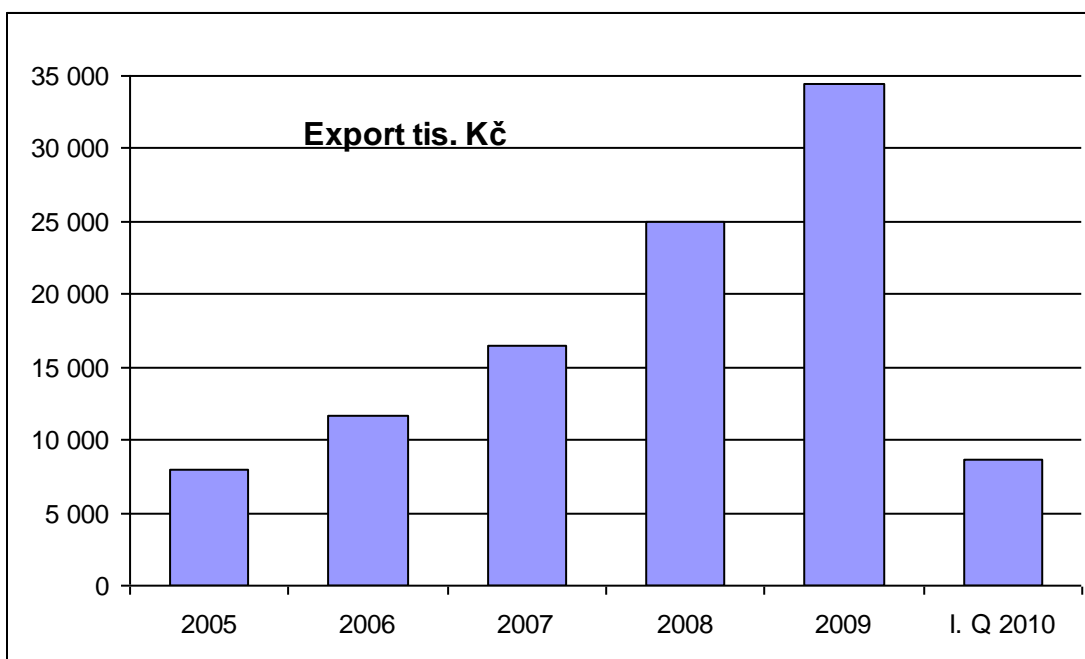
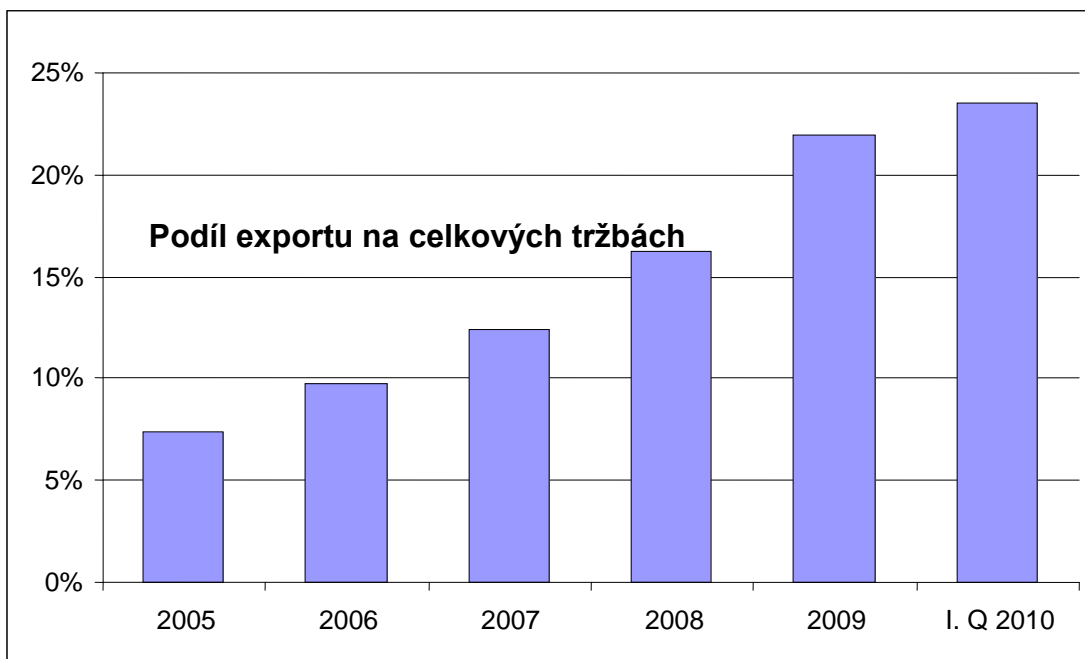
Průměrná cena fakturované zakázky v roce 2009 činila 17.907,-Kč – celkem 8762 zakázek (v roce 2008 byla průměrná cena zakázky 18.083,- Kč při 8512 zakázkách).





Export společnosti - komentář

Grafy níže uvádějí procentuelní zastoupení exportu na celkových tržbách společnosti za dané období a celkovou výši exportu.





Tabulka uvádí hlavní exportní destinace společnosti (Kč) :

Country	2005	2006	2007	2008	2009	I. Q 2010
Poland	1 079 828	1 880 278	3 615 109	7 298 574	10 052 341	1 738 862
Slovakia	3 191 389	3 278 227	3 717 794	3 812 053	3 561 802	1 167 548
Korea		759 231	2 147 967	2 850 457	4 211 920	1 311 752
Germany	821 285	1 698 233	1 942 356	2 735 067	2 614 732	399 504
Turkey	173 572	615 894	1 447 085	1 749 401	1 983 486	324 468
India		379 172	1 200 653	1 469 675	1 873 637	450 328
Austria	371 141	899 704	304 023	556 818	890 932	974 531
Netherlands	350 601	299 045	333 981	871 252	790 199	264 450
Hungary	298 314	144 637	80 947	318 233	1 067 277	67 661
Russia	620 069	178 025	292 505	246 977	582 456	56 207
Italy	34 444	261 898	310 562	184 227	881 768	27 925
China	96 446		7 675	520 773	807 517	100 918
Others	970 290	1 226 550	1 075 910	2 321 522	5 135 769	1 751 047





Zpráva auditorů

ZPRÁVA NEZÁVISLÉHO AUDITORA

Auditorská zpráva pro společníka a vedení účetní jednotky

Institut pro testování a certifikaci, a.s.

Zlín, tř. T. Bati 299, 764 21, IČ 479 10 381

Identifikace auditované účetní závěrky

Ověřili jsme přiloženou účetní závěrku k 31.12.2009 obchodní společnosti identifikované v přiložené účetní závěrce. Převažujícím předmětem činnosti obchodní společnosti je provádění certifikace systému jakosti, EMS a výrobků.

Prohlášení o odpovědnosti vedení obchodní společnosti a auditora

Vedení obchodní společnosti je odpovědné za sestavení účetní závěrky a vedení účetnictví tak, aby bylo úplné, průkazné a správné v souladu s platnými zákony a předpisy. Naším úkolem je vydat na základě provedeného auditu výrok k této účetní závěrce.

Rozsah auditu

Audit jsme provedli v souladu se zákonem o auditorech a Mezinárodními auditorskými standardy a souvisejícími aplikačními doložkami Komory auditorů České republiky. Tyto standardy vyžadují, aby auditor naplánoval a provedl audit tak, aby získal přiměřenou jistotu, že účetní závěrka neobsahuje významné nesprávnosti. Audit zahrnuje výběrovým způsobem provedené ověření úplnosti a průkaznosti částek a informací uvedených v účetní závěrce. Audit též zahrnuje posouzení použitých účetních metod a významných odhadů provedených vedením a dále zhodnocení vypovídací schopnosti účetní závěrky. Jsme přesvědčeni, že provedený audit poskytuje přiměřený podklad pro vyjádření výroku auditora bez výhrady.

Výrok auditora k účetní závěrce

Podle našeho názoru účetní závěrka ve všech významných ohledech podává věrný a poctivý obraz aktiv, pasiv a finanční pozice obchodní společnosti Institut pro testování a certifikaci, a.s. k 31.12.2009 a nákladů, výnosů a výsledku hospodaření za rok 2009 v souladu s účetními předpisy platnými v České republice.

Ověřili jsme soulad informací o auditované společnosti za uplynulé období, uvedených ve výroční zprávě, s ověřovanou účetní závěrkou. Podle našeho názoru jsou tyto informace ve všech významných ohledech v souladu s touto účetní závěrkou, z níž byly převzaty.

Za úplnost a správnost zprávy o vztazích mezi propojenými osobami odpovídá statutární orgán společnosti. Ověřili jsme věcnou správnost údajů uvedených v této zprávě a nezjistili jsme významné nesprávnosti.

Datum vydání zprávy

Ve Zlíně dne 12. června 2010

Alois BERKA s. r. o.
auditorská a daňová kancelář
tř. T. Bati 640, 760 01 ZLÍN
DIČ: CZ60701331

.....
odpovědný auditor ing. Berka Alois
osvědčení KA ČR č. 0249
auditorská firma: Alois Berka s.r.o.
osvědčení KA ČR č. 108



.....
za ověřovanou účetní jednotku

Příloha: auditovaná rozvaha
auditovaný výkaz zisku a ztráty
auditovaná příloha k účetní závěrce



Organizační složka Institut pro testování a certifikaci, a. s. výpis z OR SR

Obchodné meno organizačnej zložky:	Institut pro testování a certifikaci, a.s., organizačná zložka podniku zahraničnej osoby	(od: 30. 01. 2007)
Sídlo organizačnej zložky:	Mlynské Nivy 54 Bratislava 821 05	(od: 30. 01. 2007)
IČO:	36 731 307	(od: 30. 01. 2007)
Deň zápisu:	30.01.2007	(od: 30. 01. 2007)
Právna forma:	Podnik zahraničnej osoby (organizačná zložka podniku zahraničnej osoby)	(od: 30. 01. 2007)
Predmet činnosti:	podnikateľské poradenstvo v rozsahu voľnej živnosti	(od: 30. 01. 2007)
	prenájom nehnuteľností spojený s poskytovaním doplnkových služieb a obstarávacími službami spojenými s prenájomom v rozsahu voľnej živnosti	(od: 30. 01. 2007)
	kúpa tovaru na účely jeho predaja konečnému spotrebiteľovi (maloobchod)	(od: 30. 01. 2007)
	kúpa tovaru na účely jeho predaja iným prevádzkovateľom živnosti (veľkoobchod)	(od: 30. 01. 2007)
	prenájom hnutel'nych vecí v rozsahu voľnej živnosti	(od: 30. 01. 2007)
	automatizované spracovanie dát	(od: 30. 01. 2007)
	správa počítačových sietí	(od: 30. 01. 2007)
	činnosti súvisiace s notifikovanou osobou č. 1023 Európskej únie	(od: 31. 05. 2007)
	posudzovanie a certifikácia systémov manažerstva	(od: 31. 05. 2007)
	činnosť skúšobných laboratórií v rozsahu voľnej živnosti	(od: 31. 05. 2007)
	certifikácia výrobkov v rozsahu voľnej živnosti	(od: 31. 05. 2007)
	nestranná kontrola zistenia stavu určitej veci, alebo overenie výsledku určitej činnosti a vydanie kontrolného osvedčenia	(od: 31. 05. 2007)
Vedúci organizačnej zložky:	Ing. Jiří Heš Louňovice 231 Mukařov 251 62 Česká republika	(od: 30. 01. 2007)
Konanie menom spoločnosti:	Vo veciach organizačnej zložky zastupuje a za ňu podpisuje vedúci organizačnej zložky samostatne a to tak, že k napísanému alebo vytlačenému obchodnému menu organizačnej zložky pripojí svoj vlastnoručný podpis.	(od: 30. 01. 2007)
Zriaďovateľ:	Institut pro testování a certifikaci, a.s. IČO: 47 910 381 Tř. T. Bati 299 Zlín 764 21	(od: 30. 01. 2007)
Iné ďalšie právne skutočnosti:	Organizačná zložka podniku zahraničnej osoby bola zriadená na základe rozhodnutia zriaďovateľa zo dňa 21. 12. 2006 podľa §§ 21 a nasl. Obchodného zákonníka č. 513/1991 Zb. v znení neskorších predpisov.	(od: 30. 01. 2007)
	Rozhodnutie zriaďovateľa zo dňa 29.3.2007.	



Rozvaha společnosti v plném rozsahu

Kč	31.12.2005	31.12.2006	31.12.2007	31.12.2008	31.12.2009
0 AKTIVA CELKEM (ř. 02+03+31+ 63)=ř. 67	50 966 967	55 507 659	52 916 155	62 404 536	61 443 580
A. Pohledávky za upsány vlastní kapitál			0	0	0
B. Stálá aktiva (ř. 04 + 13 + 23)	26 609 172	29 382 257	26 359 422	27 015 762	26 764 683
B.I. Dlouhodobý nehmotný majetek (ř. 05 až 12)	225 060	107 747	100 339	109 839	62 239
1 Zřizovací výdaje	0	0	0	0	0
2 Nehmotné výsledky výzkumu a vývoje			0	0	0
3 Software	290 057	107 747	100 339	109 839	62 239
4 Ocenitelná práva	0	0	0	0	0
5 Goodwill	0	0	0	0	0
6 Jiný dlouhodobý nehmotný majetek	0	0	0	0	0
7 Nedokončený dlouhodobý nehmotný majetek			0	0	0
8 Poskytnuté zálohy na dlouhodobý nehmotný majetek			0	0	0
B.II. Dlouhodobý hmotný majetek (ř. 14 až 22)	26 384 112	29 274 510	26 259 083	26 905 923	26 702 444
1 Pozemky	1 128 088	1 128 088	1 128 088	1 128 088	1 128 088
2 Stavby	7 743 638	8 023 743	8 309 129	8 469 210	8 572 837
3 Samostatné movité věci a soubory movitých věci	7 626 138	12 766 457	10 420 454	11 832 518	12 412 613
4 Pěstitelské celky trvalých porostů			0	0	0
5 Základní stádo a tažná zvířata			0	0	0
6 Jiný dlouhodobý hmotný majetek	71 451	38 559	19 444	11 512	9 027
7 Nedokončený dlouhodobý hmotný majetek	124 400	116 050	116 050	134 372	185 350
8 Poskytnuté zálohy na dlouhodobý hmotný majetek	1 553 089	0	0	0	0
9 Oceňovací rozdíl k nabytému majetku	8 137 309	7 201 614	6 265 919	5 330 224	4 394 529
B.III. Dlouhodobý finanční majetek (ř. 24 až 30)	0	0	0	0	0
1 Podíl cen.pap.a podíly v podnicích s rozh.vlivem			0	0	0
2 Podíl cen.pap.a podíly v podnicích s podstatným vlivem			0	0	0
3 Ostatní dlouhodobé cenné papíry a podíly			0	0	0
4 Půjčky podnikům ve skupině			0	0	0
5 Jiný finanční majetek			0	0	0
6 Nedokončený dlouhodob. fin. majetek			0	0	0
7 Poskytnuté zálohy na dlouhodob. fin. maj.			0	0	0
C. Oběžná aktiva (ř.31 + 38 + 48 + 58)	22 091 554	22 902 230	23 614 202	31 973 642	31 790 383
C.I. Zásoby (ř. 33 až 38)	3 101 072	3 806 502	2 942 253	4 173 051	4 421 144
1 Materiál	426 368	516 432	455 136	788 568	796 551
2 Nedokončená výroba a polotovary	2 674 704	3 290 070	2 487 117	3 384 483	3 624 593
3 Výrobky			0	0	0
4 Zvířata			0	0	0
5 Zboží	0	0	0	0	0
6 Poskytnuté zálohy na zásoby			0	0	0
C.II. Dlouhodobé pohledávky (ř. 40 až 47)	499 166	527 140	527 140	527 140	507 358
1 Pohledávky z obchodního styku	63 361	0	0	0	0
2 Pohledávky - ovládaná řídicí osoba			0	0	0
3 Pohledávky v jednotkách s podst. Vlivem			0	0	0
4 Pohledávky za společníky, členy družstva a ...			0	0	0
5 Dlouhodobé poskytnuté pohledávky	435 805	527 140	527 140	527 140	507 358
6 Stát - daňové pohledávky			0	0	0
7 Dohadné účty aktivní			0	0	0
8 Jiné pohledávky	0	0	0	0	0
C.III. Krátkodobé pohledávky (ř. 49 až 57)	11 549 718	13 775 764	16 028 174	16 475 889	17 551 971
1 Pohledávky z obchodních vztahů	11 196 110	12 978 067	15 758 706	15 720 686	15 230 353
2 Pohledávky - ovládaná řídicí osoba			0	0	0
3 Pohledávky v jednotkách s podst. Vlivem			0	0	0
4 Pohledávky za společníky, členy družstva a ...			0	0	0
5 Sociální pojištění a zdravotní zabezpečení	0	0	0	0	0
6 Stát -daňové pohledávky	0	388 586	0	5 893	505 377
7 Krátkodobé poskytnuté zálohy	303 005	254 557	124 796	227 408	606 867
8 Dohadné účty aktivní	0	0	0	0	0
9 Jiné pohledávky	50 603	154 555	117 672	521 903	1 209 374
C.IV. Krátkodobý finanční majetek (ř. 59 až 62)	6 941 598	4 792 824	4 116 635	10 797 562	9 309 910
1 Peníze	296 724	226 440	282 369	161 983	409 789
2 Účty v bankách	6 644 856	4 566 384	3 834 266	10 635 579	8 900 121
3 Krátkodobé cenné papíry a podíly			0	0	0
4 Pořízený krátkodobý finanční majetek			0	0	0
D.I. Časové rozlišení (ř.59 až 60)	2 266 241	3 223 172	2 942 531	3 415 132	2 888 514
1 Náklady příštích období	2 250 726	3 159 190	2 938 531	3 384 436	2 888 514
2 Komplexní náklady příštích období	0	0	0	0	0
3 Příjmy příštích období	15 515	63 982	4 000	30 696	0



	31.12.2004	31.12.2005	31.12.2006	31.12.07	31.12.08
67 PASIVA CELKEM (ř. 68 + 85 + 118) = ř. 001	47 435 094	50 966 967	55 507 659	52 916 155	62 404 536
68 A. Vlastní kapitál (ř. 69 + 73 + 78 + 81 + 84)	19 147 686	20 872 166	21 750 785	22 398 307	28 191 808
69 A.I. Základní kapitál (ř. 70 až 72)	5 455 000	5 455 000	5 455 000	5 455 000	5 455 000
70 1 Základní kapitál	5 455 000	5 455 000	5 455 000	5 455 000	5 455 000
71 2 Vlastní akcie a vlastní obchodní podíly				0	0
72 3 Změny základního kapitálu				0	0
73 A.II. Kapitálové fondy (ř. 74 až 77)	10 847 208	10 847 208	10 847 208	10 847 208	10 847 208
74 1 Emisní ážio				0	0
75 2 Ostatní kapitálové fondy	10 847 208	10 847 208	10 847 208	10 847 208	10 847 208
76 3 Oceňovací rozdíly z přecenění majetku a závazků				0	0
77 4 Oceňovací rozdíly z přecenění při přeměnách				0	0
78 A.III. Rezervní fondy a ostatní fondy ze zisku (ř. 79+80)	1 018 315	1 156 188	1 440 400	1 564 791	1 613 971
79 1 Zákonný rezervní/nedělitelný fond	1 100 000	1 100 000	1 100 000	1 100 000	1 100 000
80 2 Statutární a ostatní fondy	-81 585	56 188	340 400	464 791	513 971
81 A.IV. Výsledek hospodaření minulých let (ř. 82 + 83)	772 398	877 163	2 713 769	2 258 177	3 081 307
82 1 Nerozdělený zisk minulých let	772 398	877 163	2 713 769	2 258 177	3 081 307
83 2 Neuhrazená ztráta minulých let	0	0	0	0	0
84 A.V. Výsledek hospodaření běžného účetního období	1 054 765	2 536 607	1 294 408	2 273 130	9 857 242
85 B. Cizí zdroje (ř. 86 + 91 + 102 + 114)	27 738 313	29 469 969	33 037 528	30 106 645	33 625 658
86 B.I. Rezervy (ř. 87 až 90)	0	0	0	13 116	43 854
87 1 Rezervy podle zvláštních předpisů	0	0	0	0	0
88 2 Rezerva na důchody a podbné závazky	0	0	0	0	0
89 3 Rezerva na daň z příjmů				0	0
90 4 Ostatní rezervy	0	0	0	13 116	43 854
91 B.II. Dlouhodobé závazky (ř. 92 až 101)	1 467 683	1 164 723	644 363	448 755	760 795
92 1 Závazky z obchodních vztahů				0	0
93 2 Závazky - ovládající a řídicí osoba				0	0
94 3 Závazky - podstatný vliv				2 766	9 661
95 4 Závazky ke společníkům, členům družstva				0	0
96 5 Dlouhodobé přijaté zálohy				0	0
97 6 Vydané dluhopisy				0	0
98 7 Dlouhodobé směnky k úhradě				0	0
99 8 Dohadné účty pasivní				0	0
100 9 Jiné dlouhodobé závazky	1 136 610	789 248	0	0	263 345
101 10 Odložený daňový závazek	379 549	375 475	644 363	446 009	514 789
102 B.III. Krátkodobé závazky (ř. 103 až 113)	16 799 829	16 971 494	20 802 452	19 345 941	24 321 446
103 1 Závazky z obchodního styku	7 961 375	5 618 274	8 014 559	6 148 515	8 350 795
104 2 Závazky - ovládající a řídicí osoba				0	0
105 3 Závazky - podstatný vliv				0	0
106 4 Závazky ke společníkům, členům družstva	0	0	0	0	0
107 5 Závazky k zaměstnancům	0	0	6 183	61 263	91 697
108 6 Závazky ze sociálního zabezpečení a zdravotního poj.	1 788 500	1 418 962	1 805 217	2 153 192	2 134 849
109 7 Stát - daňové závazky a dotace	1 700 085	1 873 533	1 112 521	2 306 613	2 698 656
110 8 Krátkodobé přijaté zálohy	4 977 809	5 301 353	6 087 439	5 320 443	6 506 636
111 9 Dluhopisy				0	0
112 10 Dohadné účty pasivní	0	0	66 138	1 979	534
113 11 Jiné závazky	372 067	2 759 372	3 710 395	3 353 937	4 538 278
114 B.IV. Bankovní úvěry a výpomoci (ř. 115 až 117)	9 470 800	11 333 752	11 590 713	10 298 812	8 499 563
115 1 Bankovní úvěry dlouhodobé	2 145 000	6 252 752	5 298 812	2 999 563	718 158
116 2 Krátkodobé bankovní úvěry	6 325 800	5 081 000	6 291 901	7 299 249	7 781 405
117 3 Krátkodobé finanční výpomoci	1 000 000	0	0	0	0
118 C. I Časové rozlišení (ř. 119 až 120)	549 095	624 832	719 345	411 203	587 071
119 1 Výdaje příštích období	549 095	624 832	531 345	388 603	587 071
120 2 Výnosy příštích období	0	0	188 000	22 600	0